

Arbetsolyckor bland kvinnor i jordbruket

– En inledande studie om orsaker och åtgärder

Qiuqing Geng och Cecilia Lindahl



Arbetsolyckor bland kvinnor i jordbruket

– En inledande studie om orsaker och åtgärder

Occupational injuries among females working in agriculture

Qiuqing Geng och Cecilia Lindahl

En referens till denna rapport kan skrivas på följande sätt:

Geng, Q. & Lindahl, C. 2015. Arbetsolyckor bland kvinnor i jordbruket – En inledande studie om orsaker och åtgärder. Rapport 435, Lantbruk & Industri. JTI – Institutet för jordbruks- och miljö teknik, Uppsala

A reference to this report can be written in the following manner:

Geng, Q. & Lindahl, C. 2015. Occupational injuries among females working in agriculture. Report 435, Agriculture & Industry. JTI – Swedish Institute of Agricultural and Environmental Engineering, Uppsala, Sweden

Innehåll

Förord.....	5
Sammanfattning	7
Summary	8
Bakgrund.....	9
Syfte och mål	10
Material och metod	10
Resultat	11
Antal anmälda arbetsolycksfall per år.....	11
Arbetskadornas allvarlighet	11
Tid på året.....	11
Yrkesfördelning.....	12
Åldersfördelning.....	12
Arbetsmoment	14
Vanliga olyckor vid specifika arbetsmoment.....	15
Skötsel av nötkreatur	15
Flytt/sortering av nötkreatur	18
Mjolkning	18
Arbete med hästar	19
Jämförelse mellan kvinnor och män.....	19
Diskussion.....	21
Djurrelaterade arbetsolycksfall vanligast.....	21
Skadornas allvarlighet	21
Högre olycksfallsrisk för unga kvinnor.....	22
Skillnader mellan kvinnor och män	23
Orsak till arbetsolyckor	23
Brister i statistiken.....	24
Förslag till fortsatt arbete	25
Referenser	27

Förord

I projektet gjordes en sammanställning av Arbetsmiljöverkets och AFA Försäkrings arbetsolycksfallsstatistik gällande kvinnor sysselsatta i jordbruket under åren 2009-2013. Projektet har bidragit till kunskap om vilka arbetsolyckor i jordbruket som var vanligast hos kvinnor, hur och varför olyckorna skett samt vilka riskgrupperna är. Qiuqing Geng har varit projektledare och har tillsammans med Cecilia Lindahl ansvarat för upplägg, genomförande och rapportering. En referensgrupp bestående av Mats Åhlgren, AFA Försäkring, Ing-Marie Bjurstedt, Arbetsmiljöverket, Anders Danielson, LRF, och Anja Westberg, Kommunal, har fungerat som stöd till projektet och bidragit med värdefulla synpunkter.

Ett stort tack riktas till Arbetsmiljöverket och AFA Försäkring för hjälp med att ta fram den statistik som varit underlag för studien.

Studien finansierades av Stiftelsen Svenska Lantbrukarnes Olycksfallsförsäkringsfond, SLO-fonden.

Uppsala i augusti 2015

Anders Hartman

VD för JTI – Institutet för jordbruks- och miljöteknik

Sammanfattning

Tidigare statistik från både AFA Försäkring och Arbetsmiljöverket tyder på att risken att drabbas av ett allvarligt arbetsolycksfall är högre för kvinnor som arbetar i jordbruket än för män. Målet med denna inledande studie var att utifrån statistik fastställa vilka arbetsolyckor i jordbruket som var vanligast hos kvinnor och analysera hur och varför olyckorna skett samt ta fram förslag på förebyggande åtgärder för att på sikt minska olycksrisken för kvinnor sysselsatta i jordbruket.

I projektet sammanställdes och analyserades arbetsolycksfall som drabbat kvinnor i jordbruket från AFA Försäkrings och Arbetsmiljöverkets arbetsskadestatistik för tidsperioden 2009–2013. Totalt ingick 592 skadeanmälningar i analysen. Även de skadades egna händelsebeskrivningar av olycksförloppet granskades i syfte att få en djupare förståelse för bakomliggande orsaker och omständigheter. Utifrån resultatet diskuterades orsaker och möjliga åtgärder med en referensgrupp bestående av personer med lång praktisk erfarenhet inom området lantbrukets arbetsmiljö.

Resultatet visar att antalet anmälda fall har ökat stadigt under 2009-2013. Om det ökade antalet arbetsolyckor beror på ökad olycksrisk eller en större benägenhet att anmäla olyckorna är inte känt. Unga kvinnor var särskilt drabbade av arbetsolyckor, då över en fjärdedel av de skadade var under 25 år och 46 % var under 35 år. En uppskattning av risktal för de olika ålderskategorierna pekade på en tydligt högre risk i åldern <25 år (20,0 olycksfall per 1 000 förvärvsarbetande) och även en förhöjd risk i åldern 25-34 år.

Nästan hälften av alla olyckor (49 %) drabbade kvinnor i yrkesgruppen djurskötare. De vanligaste arbetsmomenten som utfördes i samband med att en arbetsolycka skedde var mjölkning, flytt/sortering av nötkreatur samt övrig hantering av nötkreatur. En betydande andel olyckor skedde också i samband med hästhantering av olika slag, som leda/flytta häst, rida/köra häst och övrig hästskötsel.

Unga kvinnor sticker ut i statistiken med en hög andel av olyckorna och höga risktal, och bör därför vara en prioriterad målgrupp för förebyggande arbete. Åtgärderna kan handla om utbildnings- och informationssatsningar för att öka medvetenheten och kunskapen om risker och säkerhet, och då särskilt med fokus på arbete med nötkreatur och häst. Det kan också finnas behov av att fokusera på arbetsgivarna till dessa unga kvinnor, då de har det övergripande ansvaret för arbetsmiljön och säkerheten på arbetsplatsen.

Hantering av djur är ett prioriterat område för insatser. Naturbruksskolorna behöver bli uppmärksammade på vikten av att utbilda eleverna i trygg och säker djurhantering för alla djurslag. Det kan även tänkas att det finns behov av kurser eller annan fortbildning för lantbrukare och deras anställda för att öka kunskaperna om t.ex. djurhantering, djurbeteende och säkra och effektiva rutiner. Utveckling och implementering av säkra hanteringssystem utifrån djurens och människans behov kan också vara en effektiv åtgärd för att minska de många olycksfall som inträffar vid drivning av nötkreatur.

Summary

The overall aim of the study was to contribute to the future prevention of women's occupational injuries in agriculture by identifying the main causes and circumstances related to these injuries. The results were used as a basis for suggestion of possible prevention strategies.

The study included analyses of existing data of occupational injuries during a five year period (2009-2013) suffered by women working in Swedish agriculture. The injury data consisted of compensated work injury claims from AFA Insurance and work injuries reported to the Swedish Work Environment Authority. Descriptions of the specific events of 592 injury claims and reports in total were studied in depth in order to gain a deeper understanding of the causes and circumstances. The data was analysed regarding for example source of injury, age, time of year, occupation, injury characteristics and contributing factors. Based on the statistical output, causes and possible preventive measures were discussed with a reference group consisting of people with extensive practical experience in the area of agriculture work environment.

The result shows that the number of reported injuries has increased continuously during the studied period. Whether the increased number of injuries is due to increased injury risk at work or a greater tendency to report injuries is not known. Young women were over-represented in the data, as more than one fourth of those injured were under the age of 25 and 46% were younger than 35. An estimation of the relative injury risk of different age categories showed a much higher injury risk in the age group <25 years (20.0 injuries per 1 000 in employment) and also an increased risk in the age group 25-34.

Nearly half of the injuries (49%) affected women working with livestock. Animal-related injuries involved mainly cattle and horses. Injuries occurred most commonly during milking, moving/herding cattle and other tasks involving handling of cattle. A significant proportion of injuries also occurred in relation to handling of horses, e.g. leading/moving a horse and riding/driving a horse.

Since young women stand out in the statistics, they should be a priority target group for prevention measures. Such measures can include training and information initiatives to raise awareness and understanding of risks and safety and should particularly focus on work with cattle and horses. It could also be effective to target the employers of these young women, since they have the overall responsibility for occupational health and safety issues at the workplace. Other areas to focus on are to increase knowledge of animal behavior and best animal handling practice and also to improve the handling facilities on farms to provide a safe environment for both humans and animals.

Bakgrund

Lantbruket är en av Sveriges mest olycksdrabbade branscher. Under de senaste åren har det skett en minskning av de mest allvarliga arbetsolyckorna och dödsolyckorna, men det finns tydliga skillnader mellan män och kvinnor enligt statistik från AFA Försäkring (AFA) och Arbetsmiljöverket (AV). AFA (2013) har visat att risktalet (antal allvariga arbetsolycksfall per 1000 sysselsatta) inom jordbruket var 7,1 för kvinnor respektive 4,9 för män under år 2011 (tabell 1).

Tabell 1. Godkända allvarliga arbetsolycksfall för män respektive kvinnor inom lantbruket (jordbruks-, skogsbruks- och trädgårdsarbete) och hur stor andel av olyckorna som ledde till medicinsk invaliditet år 2011, samt risktal för åren 2009 till 2011 (AFA, 2013).

	Risktal*			Antal 2011	Andel med medicinsk invaliditet, %
	2009	2010	2011		
Män	4,5	5,3	4,9	168	71,4
Kvinnor	6,4	5,2	7,1	78	66,7

*Antal allvarliga arbetsolycksfall per 1 000 sysselsatta

Statistik från Arbetsmiljöverket (ISA, 2013) visade liknande resultat då antalet anmälda arbetsolyckor med sjukfrånvaro per 1 000 förvärvsarbetande inom jordbruk och jakt låg dubbelt så högt för kvinnor (6) som för män (3) under åren 2011 och 2013 (tabell 2). Dessutom låg kvinnornas relativa skadefrekvens konstant under åren 2008 till 2013, medan männens successivt sjönk. Detta innebär att risken att drabbas av ett allvarligt arbetsolycksfall generellt verkar vara högre för kvinnor som arbetar i jordbruket än för män.

Tabell 2. Antal arbetsolyckor med sjukfrånvaro per 1 000 förvärvsarbetande för män och kvinnor inom jordbruk och jakt (näringsgren 01) under åren 2008 till 2013 (ISA, 2014).

	2008	2009	2010	2011	2012	2013	Antal 2013
Män	5	4	4	3	4	3	135
Kvinnor	6	6	6	6	6	6	89

I tidigare studier har det konstaterats att kvinnliga lantbruksarbetare löper upp till fyra gånger högre risk än andra kvinnor i arbetslivet att skadas allvarligt på jobbet (Larsson m.fl., 2009; Stave m.fl., 2009; EU-OSHA, 2014). Det faktiska antalet olycksfall ligger fortfarande högre för män, eftersom män i högre utsträckning är representerade i yrkesgruppen, men andelen kvinnor sysselsatta i lantbruket har under senare år ökat och uppgick år 2013 till över 40 % (SCB, 2014).

Med bakgrund av ovanstående statistik var det angeläget att närmare studera vilka olycksfall som drabbar kvinnor i jordbruket och få en förståelse för varför risktalet för kvinnor ligger högre än för män. Genom bättre kunskap om olycksfallen och de faktorer som inverkar är det möjligt att definiera prioriterade åtgärder för att på sikt minska antalet olyckor.

Syfte och mål

Det övergripande syftet med studien var att på sikt minska kvinnors arbetsolyckor i jordbruket. Målet med denna inledande studie var att utifrån statistik fastställa vilka arbetsolyckor i jordbruket som var vanligast hos kvinnor och analysera hur och varför olyckorna skett samt ta fram förslag på förebyggande åtgärder för att på sikt minska olycksrisken för kvinnor sysselsatta i jordbruket.

Material och metod

Innan projektet startade ansöktes om etiskt tillstånd för forskning som avser människa, vilken godkändes av Regionala Etikprövningsnämnden (EPN) i Uppsala.

Projektarbetet inleddes med att sammanställa och analysera arbetsskadestatistik från AFAs och AVs arkiv för en tidsperiod på totalt fem år, 2009–2013. För AVs data utgjordes urvalet av arbetsskador inom näringsgren ”Jordbruk och jakt samt service i anslutning härtill” som drabbat kvinnor med anställningsform ”anställd/egen företagare”. AVs data består av arbetsolycksfall med frånvaro som anmälts till Försäkringskassan. AFAs data består av godkända arbetsolycksfall som drabbat kvinnor, anmälda till AFA Försäkring. För att göra samplet så lika som möjligt för AFAs data, utgjordes urvalet av motsvarande yrkesgrupper som faller in under näringsgren ”Jordbruk och jakt samt service i anslutning härtill”.

Selektionen utifrån kriterierna ovan gav totalt 366 arbetsolycksfall hos AFA och 393 fall hos AV. Efter en genomgång av händelsebeskrivningarna, sorterades de fall som ansågs irrelevanta för projektets frågeställningar bort (11 fall från AFA och 18 från AV), t.ex. medicinsk behandling av sår och skador som uppkommit på hunddagis eller annan verksamhet som låg långt från jordbrukssektorn. Utifrån de totalt 730 olycksfallen, fanns det även 138 anmälningar som var överlappande olycksfall mellan AFAs och AVs databaser då skadan anmälts både till AFA och till Försäkringskassan.

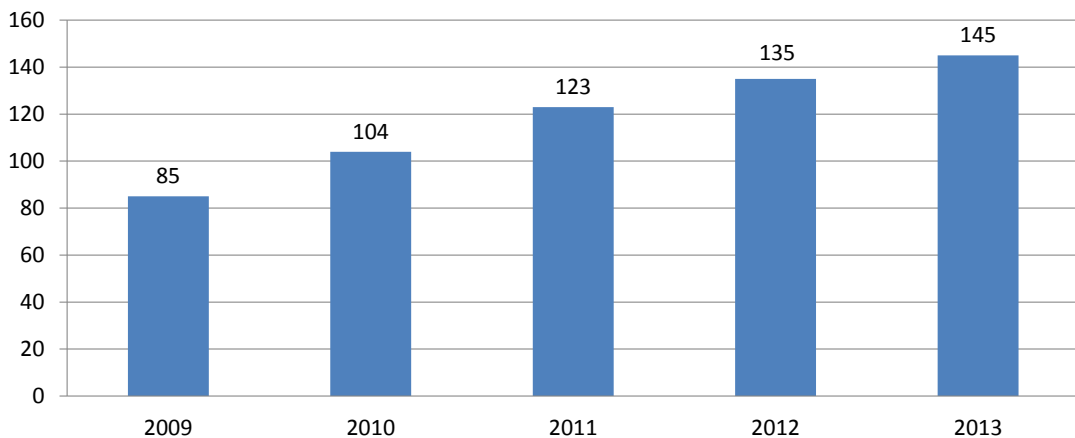
Kvar fanns slutligen 592 skadeanmälningar som ingick i den mer djupgående analysen. De skadades egna händelsebeskrivningar av olycksförloppet gick igenom i syfte att få en djupare förståelse för bakomliggande orsaker och omständigheter. Data analyserades och sammanställdes även avseende exempelvis yrke, åldersfördelning, tid på året skadan skedde, arbetsmoment, skadad kroppsdel samt yttre faktor som orsakat skadan.

Utifrån resultatet diskuterades orsaker och möjliga åtgärder med en referensgrupp bestående av personer med lång praktisk erfarenhet inom området lantbrukets arbetsmiljö. Referensgruppen utgjordes av representanter från AFA Försäkring, LRF, AV och Kommunal.

Resultat

Antal anmälda arbetsolycksfall per år

Figur 1 visar antalet anmälda arbetsolycksfall per år som drabbat kvinnor i lantbruket under perioden 2009-2013. Antalet anmälda fall har ökat stadigt under denna period. Från 2010 till 2013 minskade antalet kvinnor sysselsatta i jordbruket något, från 74 542 st till 74 473 st, en minskning med 0,1 % (SCB, 2014). Samtidigt ökade antalet anmälda olycksfall med 39 % för motsvarande period enligt figur 1. Om detta beror på en ökad risk att råka ut för en arbetsolycka eller om det kan förklaras med en ökad benägenhet att anmäla arbetsskador är oklart.



Figur 1. Antal anmälda arbetsolycksfall för kvinnor i jordbruket under åren 2009-2013 (sammanslagning av AFAs och AVs data, totalt 592 fall).

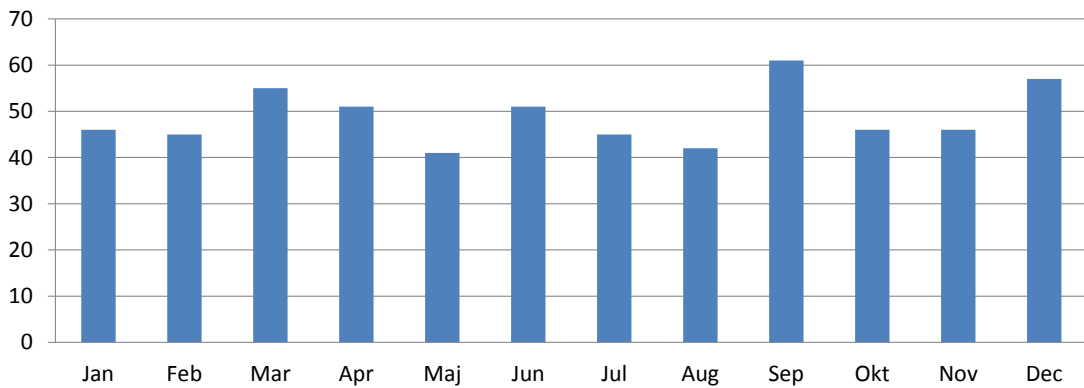
Arbetsskadornas allvarlighet

Under den studerade femårsperioden skedde 3 dödsfall. Ett skedde vid lastning av kalvar, ett skedde vid utfodring av hästar och ett skedde vid arbete med upphängd fodervagn. Totalt var det 30 % av de 592 arbetsolyckorna som ledde till en sjukskrivning längre än 14 dagar. Av AFAs 355 fall var det 45 % som var allvarliga, d.v.s. ledde till sjukskrivning i mer än 30 dagar och/eller medicinsk invaliditet, och 27 % som ledde till medicinsk invaliditet (d.v.s. bestående kroppslig funktionsnedsättning).

Av arbetsolyckorna som ledde till medicinsk invaliditet var det 57 % som var direkt eller indirekt relaterade till djur, d.v.s. inträffade vid mjölkning, rengöring/ströning, utfodring, flytt och lastning av djur och ridning/körning. I övrigt var det stor spridning på arbetsmomenten.

Tid på året

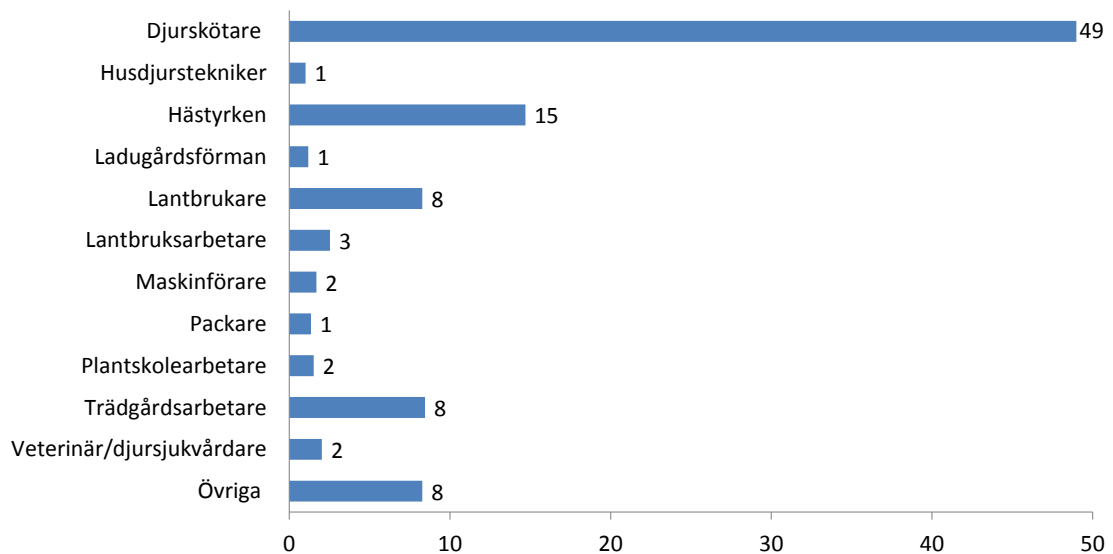
Figur 2 visar hur antalet anmälda olyckor som drabbat kvinnor fördelar sig över året. Flest olyckor inträffade i september månad följt av december och mars. Minst antal olycksfall inträffade i maj och augusti.



Figur 2. Fördelning av antal anmälda arbetsolyckor per månad för åren 2009-2013 (587 fall då 6 saknade skadedatum).

Yrkesfördelning

Figur 3 visar andelen anmälda olyckor fördelat på olika yrkesgrupper. Nästan hälften av alla olyckor (49 %) drabbade kvinnor i yrkesgruppen djurskötare. Denna grupp innefattar de som arbetar med produktionsdjur. Hästskötare ingår i kategorin hästyrken, som även inkluderar andra hästrelaterade yrken som t.ex. beridare, hästtränare, hovslagare, hästuppfödare och stallchef.

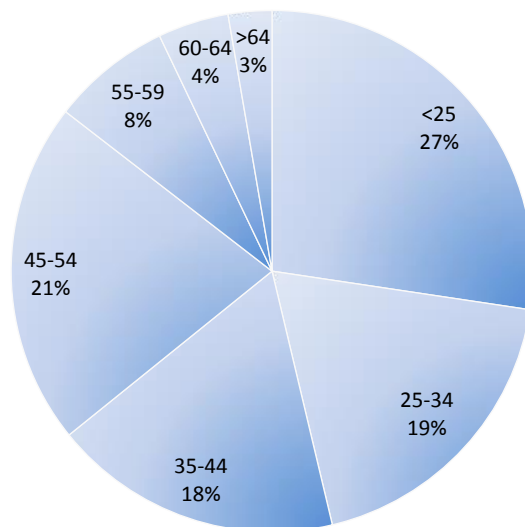


Figur 3. Andel (%) anmälda arbetsolycksfall inom olika yrkesgrupper (totalt för åren 2009-2013).

Åldersfördelning

Hur antalet olycksfall fördelade sig inom olika åldersgrupper presenteras i figur 4. I 27 % av olycksfallen (162 av 592) var den skadade kvinnan yngre än 25 år. Endast 15 % av de skadade var 55 år eller äldre. Övriga skadade fördelade sig relativt jämnt mellan åldersgrupperna 25-34 år, 35-44 år och 45-54 år. Genomsnittsåldern för samtliga skadade vid olyckstillfället var 38 år. För att kunna tolka

resultatet behövde denna åldersfördelning ställas i relation till åldersfördelningen totalt sett för antalet kvinnor som arbetar i jordbruket.



Figur 4. Andel anmälda arbetsolycksfall inom olika åldersgrupper (totalt för åren 2009-2013).

En uppskattning av risktal (antal arbetsolyckor med sjukfrånvaro per 1 000 förvärvsarbetande) för respektive åldersgrupp år 2013 gjordes med hjälp av Jordbruksverkets statistik över antal sysselsatta i jordbruket (tabell 3). Antal sysselsatta inkluderade företagare, maka/sambo, övriga familjemedlemmar och övriga stadigvarande sysselsatta i företagskategorin enskilt företag samt driftsledare i företagskategorin juridisk person. Övriga sysselsatta (11 402 st) ingår inte i beräkningen av antal sysselsatta efter ålder, då uppgifter om åldersfördelning för dessa saknades. Detta innebär att antal sysselsatta i respektive ålderskategori i tabell 3 ligger något lägre än det faktiska värdet. Det beräknade risktalet för samtliga kvinnor 2013 oavsett ålder låg på 2,3 olycksfall per 1 000 sysselsatta, vilket är lägre än AVs beräknade risktal som var 6 för år 2013 (tabell 2).

Det som framgår i tabell 3 är att risktalet för åldersgruppen <25 år låg mycket högre än för övriga ålderskategorier och att risktalet successivt sjunker med stigande ålder. Då <25 år verkar vara en högriskgrupp vad gäller arbetsolyckor, presenteras en mer detaljerad analys av just denna åldersgrupp nedan.

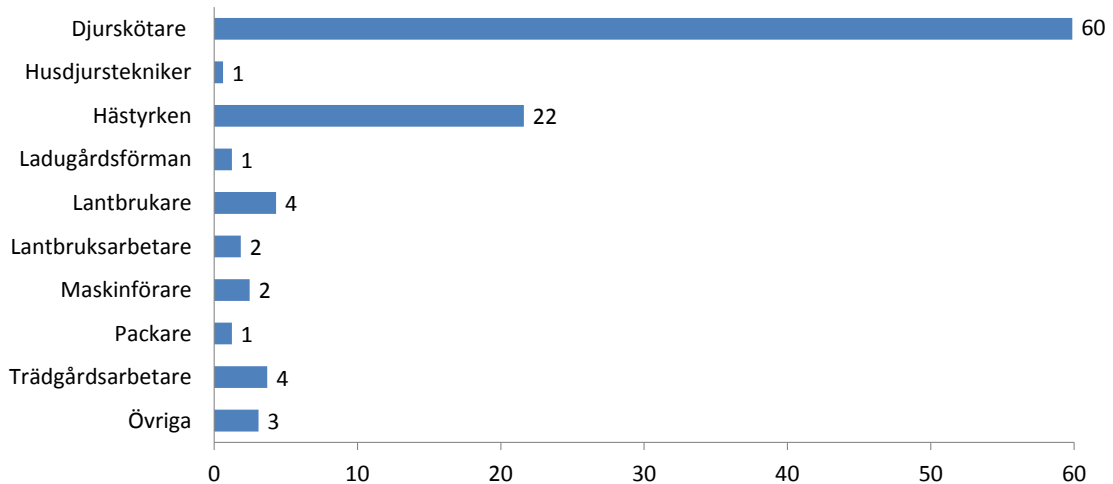
Tabell 3. Antal olycksfall (anmälda olycksfall från AFA och AV), antal sysselsatta samt beräknade risktal efter ålder för kvinnor inom jordbruk under år 2013.

Ålder	<25	25-34	35-44	45-54	55-64	>64
Antal olycksfall	45	33	21	26	16	4
Antal sysselsatta ¹	2 246	3 698	8 881	16 187	16 809	15 249
Risktal	20,0	8,9	2,4	1,6	1,0	0,3

¹SCB, 2014

Åldersgruppen <25 år

Eftersom åldersgruppen <25 år hade högst andel olycksfall av samtliga yrkesgrupper har vi tittat specifikt på hur fördelningen av olycksfall ser ut inom yrkesgrupper för just denna åldersgrupp. Figur 5 visar att andelen djurskötare var betydligt högre i denna åldersgrupp än för samtliga olycksfall. Även andelen inom kategorin hästyrken var högre. Djurskötare tillsammans med verksamma inom hästyrken utgjorde hela 82 % av de skadade yngre än 25 år.



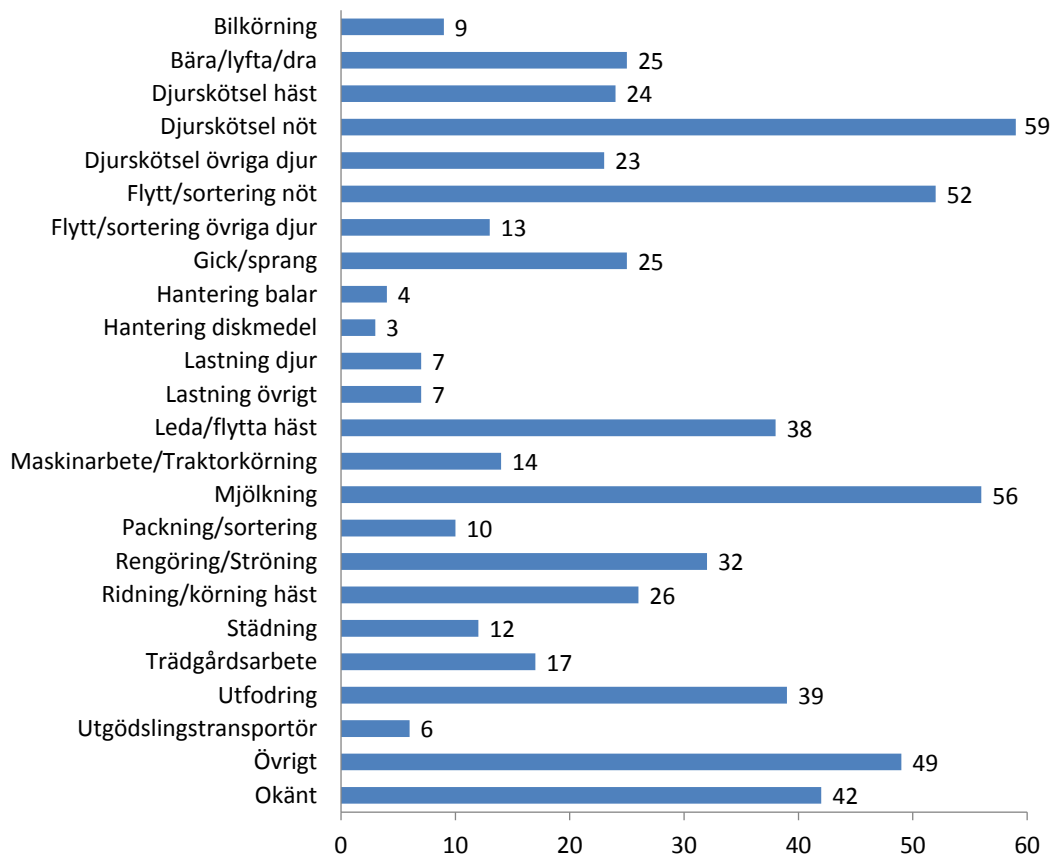
Figur 5. Andel (%) anmälda arbetsolycksfall inom olika yrkesgrupper för kvinnor i åldern <25 år (totalt 162 olycksfall år 2009-2013).

Skador orsakade av djur utgjorde majoriteten av olycksfallen hos kvinnor <25 år. En analys av vilken yttre faktor som orsakade arbetsskadan visade att nötkreatur utgjorde den yttre faktorn i 38 % av olyckorna och häst i 22 % av olyckorna. Det arbetsmoment där flest olycksfall skedde var vid mjölkning, följt av övrig hantering av nötkreatur, flytt/sortering av nötkreatur samt leda/flytta häst.

Ca 14 % av de 162 olycksfallen ledde till en sjukskrivning längre än 14 dagar och totalt 18 skador uppgavs ha lett till någon grad av medicinsk invaliditet.

Arbetsmoment

De vanligaste arbetsmomenten som utfördes i samband med att en arbetsolycka skedde var mjölkning, flytt/sortering av nötkreatur samt övrig hantering av nötkreatur (figur 6). Tillsammans utgjorde dessa 28 % av totala antalet olycksfall. En betydande andel olyckor (15 %) skedde också i samband med hästhantering av olika slag, som leda/flytta häst, rida/köra häst och övrig hästskötsel. En mer detaljerad beskrivning av dessa arbetsmoment och bakomliggande orsaker presenteras under rubriken ”Vanliga olyckor vid specifika arbetsmoment” nedan. Djurskötsel av övriga djur inkluderar djurslagen gris, får, fjäderfä och ett fall med lamadjur. Dessa olyckor skedde främst i samband med inseminering, vaccinering och annan behandling samt avlivning. Flytt av övriga djur rörde främst gris och får.



Figur 6. Antal anmälda arbetsolyckor som inträffat i samband med olika arbetsmoment år 2009-2013 (totalt 592 olycksfall).

Djurskötsel inkluderar sådana moment som på olika sätt innebär hantering av djuren, medan utfodring och rengöring/ströning presenteras i separata kategorier. Olycksfall i samband med utfodring och rengöring/ströning utgjorde 12 % av fallen. Vanliga olyckor vid utfodring var fallolyckor (halka/snubbla/feltramp) och slag från djur (påsprungen/sparkad/stångad). Även vid rengöring var fallolyckor och slag från djur vanligt, men det förekom även t.ex. kemiska skador av desinfektionsmedel och klämskador vid rengöring av bandtransportör.

Vanliga olyckor vid specifika arbetsmoment

Nedan följer en mer detaljerad presentation av de fyra mest skadedrabbade arbetsmomenten och hur och varför olyckorna skedde. Frekvensen av vilka olika kroppsdelar som skadades vid dessa arbetsmoment redovisas i tabell 4 samt i figur 7.

Skötsel av nötkreatur

Det var 59 olyckor som inträffade vid övrig skötsel av nötkreatur (d.v.s. annat än mjölkningsarbete och flytt av nötkreatur). Den största andelen (17 %) inträffade vid behandling, t.ex. blodprovtagning, vaccination och behandling av kalvningsförlamning. Alla delarbetsmoment inom övrig skötsel av nötkreatur presenteras i tabell 5.

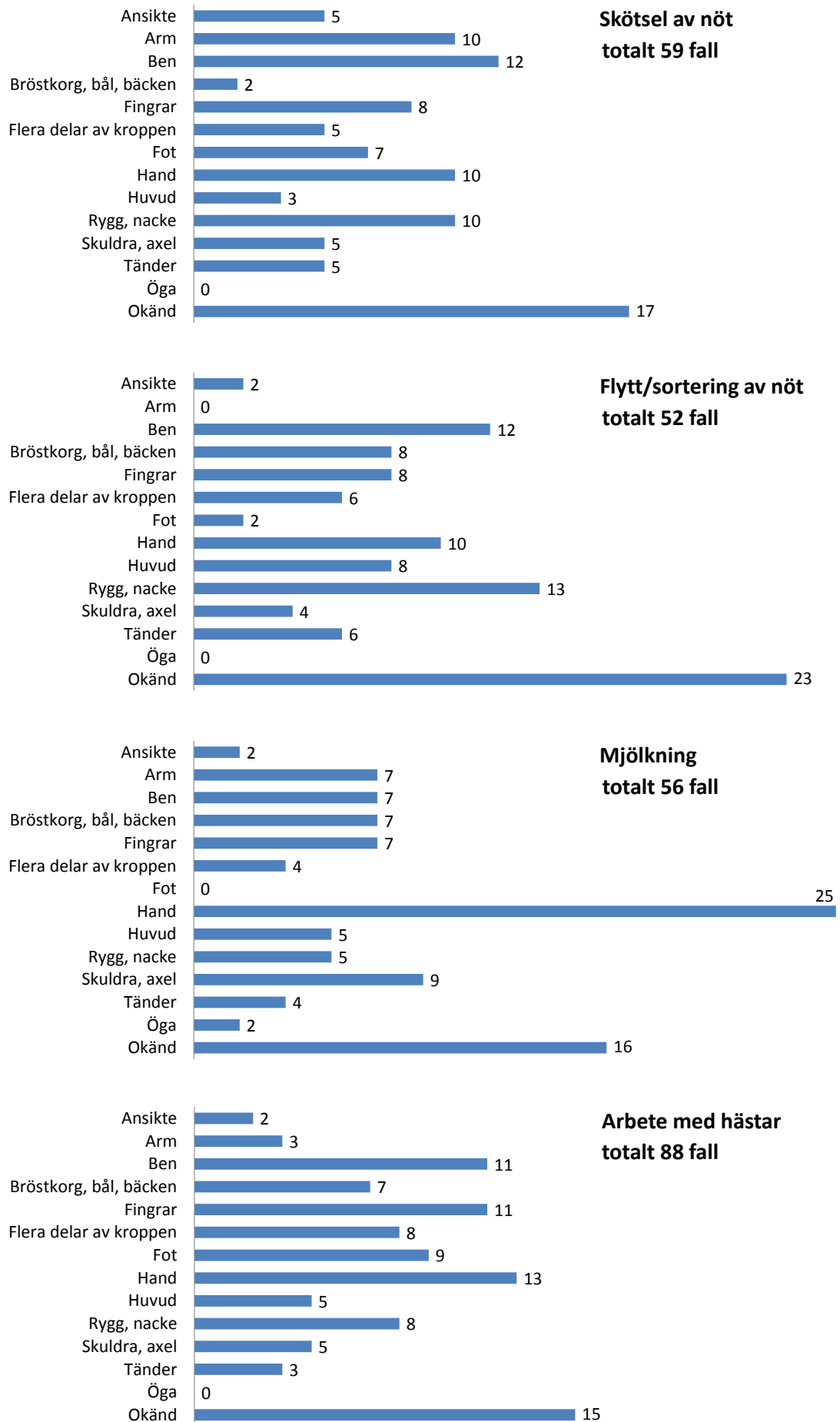
Tabell 4. Skadad kroppsdel vid arbetsolyckor för de fyra mest drabbade arbetsmomenten, %.

	Skötsel av nöt	Flytt/sortering av nöt	Mjölknings	Arbete med hästar
Ansikte	5	2	2	2
Arm	10	0	7	3
Ben	12	12	7	11
Bröstkorg, bål, bäcken	2	8	7	7
Fingrar	8	8	7	11
Flera delar av kroppen	5	6	4	8
Fot	7	2	0	9
Hand	10	10	25	13
Huvud	3	8	5	5
Rygg, nacke	10	13	5	8
Skuldra, axel	5	4	9	5
Tänder	5	6	4	3
Öga	0	0	2	0
Okänd	17	23	16	15

Djurkategorin ko utgjorde den yttre skadefaktorn i 63 % av arbetsskadorna vid skötsel av nötkreatur (varav 7 % var ko med kalv), följt av kalv i 10 % av arbetsskadorna, kviga i 8 % av skadorna och tjur i 5 %. Övriga skador hade yttre skadefaktor golv/underlag (7 %), grind/rör (3 %) och klippmaskin/kniv (3 %). Vanliga händelser var att den skadade blev sparkad, stångad, klämd, trampad och knuffad.

Tabell 5. Arbetsmoment som inkluderas i kategorin skötsel av nötkreatur. Antal och andel (%) olycksfall för år 2009-2013.

Arbetsmoment	Antal (andel i %)	Typfall
Behandling	10 (17)	- Kon svingar till med huvudet precis när personen skulle sticka in sprutan, sticker sig i hand - Hjälpa veterinär, ko blev rädd, trampad
Dräktighetsundersökning	7 (12)	- Jag dräktighetsundersökte en ko, en annan ko trängde sig mellan mig och kon med följd att min arm klämdes fast
På/av med grimma/halsrem	6 (10)	- Binda upp och sätta grimma på ko. Slag av ko mot ansiktet
Hantering ko	6 (10)	- Försökte stoppa ko, hand i kläm mellan stolpe och ko - Skulle hjälpa en ko som fastnat i bindslet, kon reste sig och kom åt foten
Hantering kalv	5 (8)	- Hjälpa kalv att dricka (amma), knuffad av kalv
Inseminering	5 (8)	- Klämd då djuret flyttade sig
Tillsyn	5 (8)	- Kontrollerade nyfödd kalv och nykalvad ko. Ko stångade mig
Kalvning	3 (5)	- Ryggproblem utlöstes under en pågående hjälpningsprocess med kedja vid kalvning
Klippning	3 (5)	- Jag slant med klippmaskinen, fick skäret upp i munnen
Klövverkning	3 (5)	- Ko i verkstol, ko sparkar armen vid fixering av ben
Övrigt	6 (10)	- Kvigkalv hade fastnat under en grind, sparkad vid fritagning - Skulle stänga en grind, en tjur sparkade på grinden
Summa	59 (100)	



Figur 7. Skadad kroppsdel vid arbetsolyckor för de fyra mest drabbade arbetsmomenten, %.

Det var en jämförelsevis jämn spridning vad gäller vilken kroppsdel som skadades vid de arbetsolyckor som inträffade under skötsel av nötkreatur (figur 7). De vanligast förekommande var ben (inkl. knä 12 %), rygg/nacke (10 %), arm (inkl. armbåge 10 %) och hand (10 %).

Av de 59 arbetsolyckor som inträffade vid övrig skötsel av nötkreatur var det 21 fall, eller 36 %, som ledde till en sjukskrivning längre än 14 dagar och 8 % som ledde till någon grad av medicinsk invaliditet.

Flytt/sortering av nötkreatur

Det var 52 arbetsolyckor som inträffade vid arbete med att flytta eller sortera nötkreatur. Djurkategorin ko utgjorde den yttre skadefaktorn i 29 % av arbets-skadorna (varav 4 % var ko med kalv), följt av kviga i 27 % av arbetsskadorna, tjur i 8 %, kalv i 4 % och okänt nötkreatur i 4 % av fallen. Övriga skador hade yttre skadefaktor golv/underlag (19 %), alltså fallolycka till följd av att den skadade halkade, snubblade eller trampade fel, samt grind/rör (10 %).

Typfall av olyckshändelser vid flytt/sortering av nötkreatur var:

- Ett djur gick till anfall, fastklämd mot grind
- Skulle springa ikapp kor, halkar på gräs, faller
- Motar nykalvad kviga, påsprungen, trampad
- Hämtade kor i lösdriften. Bland korna fanns en lösgående tjur. Under arbetet anföll tjuren bakifrån, stångade omkull och tryckte personen utmed golvet mot inredningen
- Kvigian vände, sprang på bom som träffade person i bröstet som föll

Vanliga händelser var att den skadade blev sparkad, klämd mellan djur och vägg/inredning samt attackerad/stångad. De vanligast förekommande skadorna vid de arbetsolyckor som inträffade under flytt/sortering av nötkreatur var skador på rygg/nacke (13 %) och ben (inkl. knä 12 %, figur 7).

Av de 52 arbetsolyckor som inträffade vid flytt/sortering av nötkreatur var det 20 fall, eller 38 %, som ledde till en sjukskrivning längre än 14 dagar och 8 % som ledde till någon grad av medicinsk invaliditet.

Mjölkning

Det var 56 arbetsolyckor som inträffade vid mjölkning. Ko eller kviga var yttre skadefaktor i 93 % av olycksfallen. I 64 % av fallen blev den skadade sparkad. En annan vanlig händelse var att personen blev klämd.

Typfall av olyckshändelser vid mjölkning var:

- Mjölkkade ko. Blev sparkad av kon och föll ner i rännan. Bröt handen
- Satt på mjölkpallen och skulle förbereda kon för mjölkning. Blev sparkad av kon. Sparkar mot bakhuvud som resulterar i kraftig huvudvärk
- Kon lägger sig vid mjölkning, klämd hand
- Mjölkning. Mötte en ko i en trång gång. Blev klämd mellan kon och väggen

Vid mjölkning var hand (inkl. handled) den vanligast förekommande skadade kroppsdel med 25 % av skadorna (figur 7). Generellt var övre extremiteterna särskilt drabbade vid mjölkning. Av de 56 arbetsolyckor som inträffade vid mjölkning var det 22 fall, eller 39 %, som ledde till en sjukskrivning längre än 14 dagar och 7 % som ledde till någon grad av medicinsk invaliditet.

Arbete med hästar

Det var 88 arbetsolyckor som inträffade vid arbete med hästar. Vanliga arbetsmoment då arbetsolyckor inträffat var leda/flytta häst (43 %), ridning/körning av häst (30 %), verkning/skoning (7 %) och behandling (t.ex. lägga om sår, avmaska 7 %). Vanliga händelser var sparkad (26 %), avramling vid ridning (24 %), trampad, översprungen och klämd.

Exempel på olyckshändelser vid arbete med häst var:

- Bråkig fölunge som försökte slita sig. Jag höll både fölungen och sto stamtidigt som jag försökte stänga en grind. Fölungen ryckte till i linan som jag höll i och då bröts mitt finger
- Ledde en häst. Omkulldragen av hästen, hårt sparkad i ryggen
- Jag skulle lägga om ett sår på hästens ben, hästen satte ner hoven på mitt finger
- Höll i unghäst som skulle verkas, häst blev rädd, kastar sig, klämmer hand mot vägg
- Ledde häst. Häst rädd för gräsklippare, klämd mellan ingång och häst
- Jag tränade/red en häst. Hästen snubblade och vi båda gick omkull, jag landade under hästen

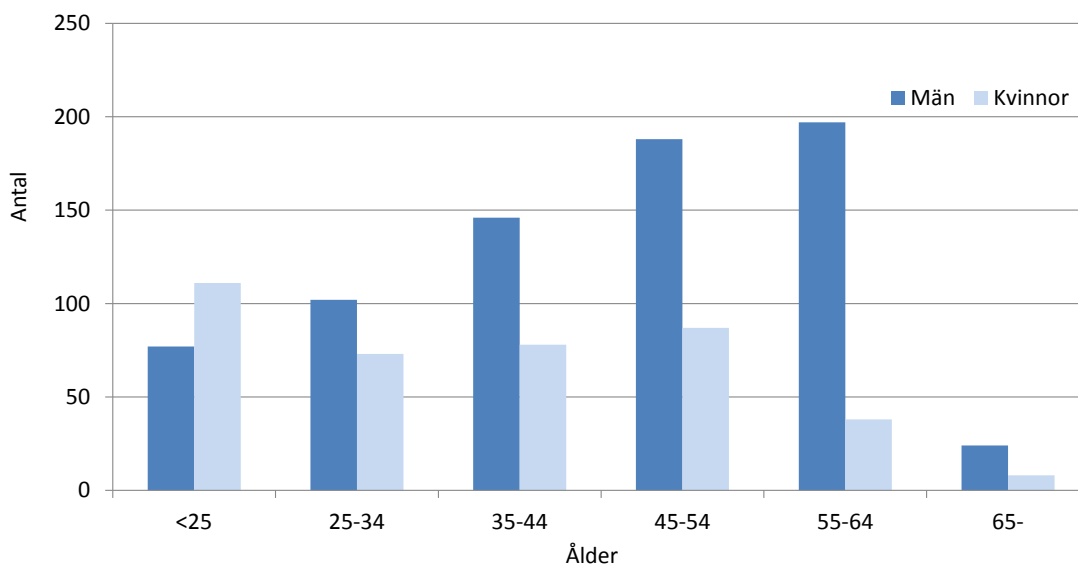
Vid arbete med hästar var hand (inkl. handled), fingrar och ben (inkl. knä) de vanligast förekommande skadade kroppsdelarna med 13 %, 11 % respektive 11 % av skadorna (figur 7). Av de 88 arbetsolyckor som inträffade vid arbete med häst var det 37 fall, eller 42 %, som ledde till en sjukskrivning längre än 14 dagar och 19 % som ledde till någon grad av medicinsk invaliditet. Det var till stor del unga kvinnor som skadades, nära två tredjedelar av de skadade var under 35 år och 38 % under 25 år.

Jämförelse mellan kvinnor och män

En jämförelse mellan arbetsolyckor som drabbat män och kvinnor sysselsatta i jordbruket kan vara intressant, då tydliga skillnader mellan könen kan bidra till att förklara varför kvinnorna har ett högre risktal än män. En djupare analys av anmälda olycksfall hos män i jordbruket var inte möjlig inom ramen för denna studie, men några enklare jämförelser har gjorts utifrån AFAs och AVs rådata (obearbetad data).

Fördelningen av arbetsolyckor per åldergrupp visar att det finns tydliga skillnader mellan kön då yngre kvinnor, i synnerhet kvinnor >25 år, hade flest anmälda olyckor medan männen hade flest antal olyckor vid 55-64 år (figur 8). Samma mönster vad gäller åldersfördelning av arbetsolyckor hos män och kvinnor framgick i AFAs data.

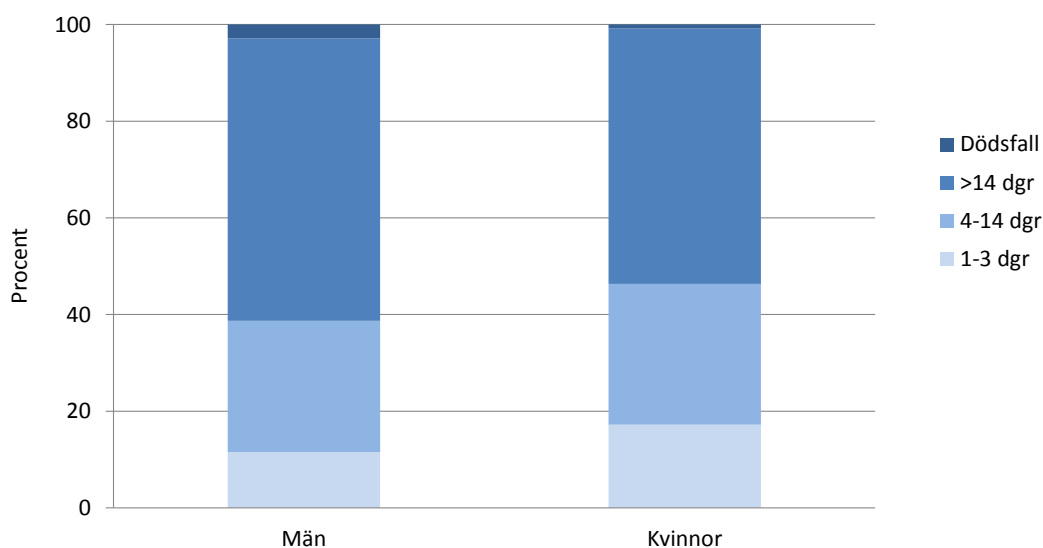
Andelen av arbetsskadorna under år 2009-2013 som i AVs data registrerats som ”förlorad kontroll över djur” eller ”angrepp, knuffning av djur” var för kvinnor 48 % och för män 16 %. Däremot låg händelserna ”förlorad kontroll över maskin, transportutrustning och handverktyg” relativt sett högre för mäns arbetsskador med 33 % av fallen medan motsvarande andel för kvinnornas skador var 14 %. En annan vanlig olyckshändelse är fallolyckor, som för samma period var 18 % av kvinnors olycksfall och 19 % av mäns olycksfall.



Figur 8. Antal anmälda arbetsolycksfall inom olika åldersgrupper för män och kvinnor under åren 2009-2013 (AVs data).

I AVs data registreras även yttre faktor till skadan, d.v.s. den faktor som i första hand medverkat i eller inverkat på händelseförloppet som lett till skada, exempelvis maskiner, redskap, underlag eller djur. Av kvinnornas arbetsskador år 2009-2013 var yttre faktor nötboskap i 25 % av fallen och häst i 18 % av fallen, följt av golv/golvtyr/glatt golv med sammanlagt 10 % av fallen. En jämförelse med männens arbetsskador, visar att nötboskap även här var den enskilt vanligaste yttre faktorn, med 13 % av fallen. Häst var dock endast yttre faktor i 2 % av fallen. Däremot var vanligt förekommande faktorer jordbrukstraktorer och -maskiner, lastare/lastmaskiner och lastbilar/släpvagnar (sammanlagt 14 %) samt en rad olika verktyg och maskiner (t.ex. motorsågar, cirkelsågar, knivar). Många av dessa faktorer förekom inte alls i arbetsskadorna för kvinnor.

Enligt AVs data inträffade 24 dödsfall vid arbetsolyckor mellan åren 2009-2013, varav 21 var män och 3 var kvinnor. Både AVs och AFAs data visar att män har en större andel allvarliga skador, d.v.s. med längre sjukskrivning. Enligt AVs data hade 58 % av männens arbetsolycksfall en förväntad sjukfrånvaro på mer än 14 dagar, medan motsvarande andel för kvinnornas var 53 % (figur 9). Enligt AFAs data ledde 20 % av männens och 18 % av kvinnornas arbetsolycksfall till sjukskrivning i mer än 30 dagar. Vidare ledde 34 % av männens och 28 % av kvinnornas olycksfall till medicinsk invaliditet.



Figur 9. Andel anmälda arbetsolycksfall (%) fördelat på trolig frånvaro för män respektive kvinnor för år 2009-2013 (AVs data).

Diskussion

Djurrelaterade arbetsolycksfall vanligast

Resultatet från denna studie visar att antalet olycksfall för kvinnor i jordbruket stadigt ökat under perioden 2009 till 2013. Trenden har varit att även antalet kvinnor sysselsatta i lantbruket ökat, men ökningen har de senaste åren avtagit och mellan 2010 och 2013 sågs till och med en svag minskning (SCB, 2014). Om det ökade antalet arbetsolyckor beror på ökad olycksrisk eller en större benägenhet att anmäla olyckorna är inte känt.

De arbetsolycksfall som var vanligast förekommande var skador i samband med flytt/sortering av nötkreatur, mjölkning, övrig nötkreatursskötsel samt arbete med häst. Utfodring och rengöring/ströning var också arbetsmoment med förhållandevis mycket olycksfall och en stor andel djurrelaterade olyckor. Att nötkreatur är en vanlig förekommande yttre faktor vid arbetsolyckor i jordbruket är väl känt både nationellt och internationellt. Mjölkning, drivning/flytt av djur och utfodring har i flera tidigare studier associerats med en hög olycksrisk (Doughrate et al., 2009; Erkal et al., 2008; Rasmussen et al., 2000) i jordbruket generellt. Nära var femte olycksfall var också relaterat till hästar. Hästar utgör en stor och växande verksamhet i lantbruksföretagen och arbete med hästar är i hög grad kvinno-dominerat.

Skadornas allvarlighet

AFA definierar allvarliga arbetsolycksfall som de som leder till sjukskrivning i mer än 30 dagar och/eller medicinsk invaliditet. Sjukskrivningstiden registreras på lite olika sätt i AVs och AFAs databaser, där AV anger förväntad sjukfrånvaro, medan AFAs data visar de som fått eller bedöms få ersättning för en viss sjukskrivningstid till följd av olyckan. I AVs data finns ingen information om medicinsk invaliditet

och det går inte att identifiera de fall med en sjukfrånvaro längre än 30 dagar, så denna information bygger endast på fallen i AFAs data. Detta gör det svårt att få en fullständig bild av skadornas allvarlighet.

Enligt AFA (2013) låg andelen allvarliga arbetsolyckor på 25 % av totala antalet godkända arbetsolycksskador för samtliga yrkesgrupper år 2011. Det innebär att de olycksfall som inträffat i jordbruket var mer allvarliga än i arbetslivet generellt enligt resultaten i denna studie. Det är väl känt att det är en stor underrapportering av arbetsolyckorna som sker i jordbruket och uppskattningsvis anmäls knappt 10 % av fallen (Pinzke & Lundqvist, 2007). Troligtvis är det större sannolikhet att ett allvarligt olycksfall anmäls, vilket gör att antalet mindre allvarliga olycksfall blir mycket lägre än det sanna värdet och andelen allvarliga olycksfall överskattas. För att komma till rätta med detta behövs en ökning av andelen arbetsolyckor som anmäls inom jordbrukssektorn.

De vanligaste olycksfallen, som inträffat vid mjölkning, flytt/sortering av nötkreatur, övrig hantering av nötkreatur och arbete med häst, hade en högre andel fall som ledde till en sjukskrivning längre än 14 dagar. Arbete med hästar hade en dubbelt så hög andel arbetsskador som ledde till medicinsk invaliditet jämfört med de tre arbetsmomenten med nötkreatur. Nästan var femte som blev skadad vid arbete med hästar fick bestående kroppslig funktionsnedsättning, och då saknas ändå denna information för de fall som enbart registrerats hos AV.

Högre olycksfallsrisk för unga kvinnor

Resultaten visar att unga kvinnor var särskilt drabbade av arbetsolyckor, då över en fjärdedel av de skadade var under 25 år och 46 % var under 35 år. Frågan är om detta beror på att unga kvinnor utsätts för större risker eller om fördelningen helt enkelt speglar åldersfördelningen för sysselsatta kvinnor i jordbruket? En uppskattning av risktal för de olika ålderskategorierna pekade på en tydligt högre risk i åldern <25 år (20,0 olycksfall per 1 000 förvärvsarbetande) och även en förhöjd risk i åldern 25-34 år.

Det beräknade risktalet för samtliga kvinnor låg i denna studie på 2,3 olycksfall per 1 000 sysselsatta år 2013, vilket är lägre än AVs beräknade risktal som var 6 för samma år. Orsaken till skillnaden är att vi använt antal sysselsatta enligt Lantbruksregistret, medan AV har använt data från RAMS (registerbaserade arbetsmarknadsstatistiken). I Lantbruksregistrets registrering kommer i princip alla personer som under året varit sysselsatta på jordbruksföretag med, d.v.s. även personer som är huvudsakligen verksamma i andra näringar, medan detta inte är fallet i RAMS (SCB, 2014). Om vi istället använt RAMS statistik över antal förvärvsarbetande kvinnor i jordbruket år 2013 skulle vi få 10 olycksfall per 1 000, men samma mönster vad gäller risktal i olika åldersgrupper där risktalet sjunkit successivt med ökande ålder.

En möjlig orsak till att unga kvinnor löper högre risk att råka ut för en arbetsolycka kan vara att de har mindre yrkeserfarenhet, men en troligare förklaring är att de exponeras för större risker då det är vanligt att de arbetar med nötkreatur och hästar. Att 82 % av olycksfallen <25 år drabbade kvinnor i yrkesgrupperna djurskötare och hästyrken styrker denna tolkning. Det är också möjligt att det finns en större benägenhet hos unga kvinnor att anmäla ett olycksfall.

Skillnader mellan kvinnor och män

Jämförelsen mellan kvinnor och män i denna studie har gjorts utifrån AFAs och AVs rådata, d.v.s. obearbetad data där dubletter, felkategoriserade uppgifter och irrelevanta fall inte sorterats bort. Detta innebär att de skillnader som resultaten uppvisar inte ska betraktas som säkra, utan endast bör ses som indikationer.

Det fanns tydliga skillnader mellan arbetsolyckor hos kvinnor och män, både vad gäller typ av olyckor, åldersfördelning och skadans allvarlighet. Kvinnor skadades i högre utsträckning av djur, främst nötkreatur och häst, medan männen hade högre andel skador relaterade till fordon, maskiner och verktyg. Detta speglar troligtvis en traditionell könsuppdelning vad gäller arbetsuppgifter i jordbruket, där männen jobbar i fält med traktorer och maskiner medan kvinnorna i större utsträckning sköter djuren (Andersson, 2014).

Skillnaden i åldersfördelning mellan män och kvinnor i arbetsskadestatistiken kan inte förklaras med motsvarande skillnader i åldersfördelning inom yrkesgruppen överlag. Delvis kan förklaringen istället ligga i skillnader i arbetsuppgifter mellan olika åldersgrupper och kön, men de bakomliggande orsakerna är troligtvis mycket mer komplexa vilket kräver mer djupgående studier för att utreda. En större andel av männens arbetsolycksfall var allvarliga, d.v.s. ledde till längre sjukskrivning, medicinsk invaliditet och dödsfall, jämfört med kvinnornas. Möjliga förklaringar kan vara de skilda arbetsuppgifterna för kvinnor och män och en större benägenhet att anmäla även lindrigare olycksfall hos kvinnor, men faktorerna är sannolikt fler.

Enligt Andersson (2014) har tidigare forskning i Sverige visat på ojämställda förhållanden mellan män och kvinnor inom familjelantbruket, vilket bland annat tar sitt uttryck i en ojämn fördelning av resurser, hushållsarbete och gårdsarbete. Trots detta kan konstateras att det finns relativt lite svensk forskning inom området, i synnerhet under det senaste decenniet.

Orsak till arbetsolyckor

Det är svårt att utifrån den information som finns om varje enskilt olycksfall i AVs och AFAs databaser förstå de bakomliggande orsakerna till varför olyckan skedde. Den drabbades kunskap och erfarenhet är okänd, och det går oftast inte att utläsa om personen t.ex. var stressad, frångick rutiner eller tog en medveten risk. För att få en djupare förståelse skulle det vara nödvändigt att inhämta mer detaljerade redogörelser för omständigheterna kring olyckorna. Gällande nötkreatursolyckorna skulle det t.ex. vara relevant att veta om det var djur av kött- eller mjölkras, typ av inhysningssystem, storlek på besättning och moderniseringsnivå o.s.v. Nedan förs ett mer generellt resonemang kring orsaker och möjliga kopplingar till resultatet i denna studie.

När det gäller djurhantering är det viktigt att ha kunskaper om djurens beteende och kunna läsa av djuren och förutse deras reaktioner. Har man inte denna kunskap kan det lätt uppstå missförstånd mellan djur och skötare och personen kan missa tydliga signaler på att djuret är stressat eller känner sig trängt. En annan viktig faktor för säkerheten vid djurhantering är hur miljön ser ut avseende t.ex. drivgångar, drivningssystem, reträttvägar och möjlighet till fixering av djur. En typisk situation där detta är särskilt viktigt är vid drivning av djur, och då i synnerhet i situationer som djuren kan uppleva som obehagliga eller skrämmande.

Flytt/sortering av nötkreatur var ett vanligt förekommande arbetsmoment då olyckor inträffat, vilket tyder det på att det finns brister rörande djurhanteringen som skulle behöva åtgärdas. I datamaterialet finns tecken på bristande kunskaper (t.ex. försök att stoppa djur genom att ställa sig i vägen, springer under drivning) och bristande rutiner (t.ex. behandling av lös ko på bete, lös tjur i lösdrift vid hantering av mjölkorna). En nyligen publicerad studie har även pekat på brister i utformningen av drivgångar och drivningssystem på svenska mjölkgårdar (Lindahl, 2014).

Olycksfallen som inträffat vid mjölkning är relevanta att utreda vidare för att få klarhet i vilka typer av mjölkningssystem händelserna inträffat i. Mest utsatt är mjölkaren i uppbundna inhysningssystem, och en del sådana fall gick att urskilja i anmälningarna, men det sker även en stor del fall i andra mjölkningssystem i lösdriftsladugårdar. De flesta skadorna uppkommer då personen blivit sparkad under mjölkningen. Det skulle därför vara angeläget att undersöka om det är någon typ av mjölkningssystem som är särskilt olycksdrabbat och om utformningen av mjölkningsanläggningarna kan modifieras för att öka säkerheten under mjölkningsarbetet.

En stor andel olyckor skedde vid arbete med häst och då särskilt under ridning och när hästen leddes/flyttades. Även här är kunskap och erfarenhet en betydande faktor, men hästens temperament (genom avel), träningsnivå, energinivå (kopplat till träning och utfodring), ålder, ras etc. är också relevanta. Då hästrelaterade olyckor i stor utsträckning drabbar unga kvinnor och olyckorna ofta är allvarliga, bör det ses som ett prioriterat område för mer ingående studier kring arbetsmiljö och säkerhet.

Gällande övriga mindre frekventa olycksfall kan en del typexempel urskiljas, t.ex.

- Bristande underhåll: Tillfälligt skadade eller borttagna skydd för rörliga maskindelar
- Bristande rutiner: Reparationsarbete, städning eller åtgärd av orsak till stopp av transportband, utgödslingstransportör och dylikt utan att bryta strömtillförsel och låsa utrustning
- Fallolyckor vid halt underlag till följd av snö/is eller lera/gödsel (och olämpliga skor?)

Brister i statistiken

Det finns uppenbara brister i den statistik som finns över arbetsolyckor i jordbruket idag, vilket gör det svårt att tolka statistiken. Den underrapportering som finns gör också att det är omöjligt att se trender och följa utvecklingen. Antalet anmälda olycksfall som drabbat kvinnor i jordbruket har de senaste åren ökat mer än vad antalet sysselsatta kvinnor i jordbruket ökat. Om detta är en faktisk ökning av olycksrisken eller om det bara är ett tecken på att fler olyckor anmäls går inte att avgöra.

En mer komplett statistik skulle kunna sammanställas genom att kombinera statistiken från AFA, AV och försäkringsbolagen. Erfarenheter från denna studie visar dock att det krävs väldigt mycket tidskrävande manuellt arbete för att sätta samman data från olika databaser. Det skulle därför krävas att parterna samverkade för att hitta lösningar som underlättar en mer omfattande regelbunden sammanställning av arbetsolyckorna i jordbruket.

Förslag till fortsatt arbete

Utifrån arbetsskadestatistiken har det varit möjligt att belysa vilka de vanligaste olycksfallen som drabbat kvinnor i jordbruket är och vid vilka arbetsmoment dessa inträffat. Däremot saknas fortfarande en fördjupad kunskap om underliggande faktorer och orsaker, då den typen av information inte framgår i anmälningarna. Det är dock möjligt att utifrån resultatet lyfta ett antal prioriterade områden, där riktade åtgärder skulle vara effektiva och få god genomslagskraft.

Unga kvinnor sticker ut i statistiken med en hög andel av olyckorna och höga risktal, och bör därför vara en prioriterad målgrupp för förebyggande arbete. Åtgärderna kan handla om utbildnings- och informationssatsningar för att öka medvetenheten och kunskapen om risker och säkerhet och då särskilt med fokus på arbete med nötkreatur och häst. Det kan också finnas behov av att fokusera på arbetsgivarna till dessa unga kvinnor, då de har det övergripande ansvaret för arbetsmiljön och säkerheten på arbetsplatsen.

Hantering av djur är ett prioriterat område för insatser. Då unga kvinnor är en riskgrupp, bör det göras en översyn av de kunskaper de får med sig från sin utbildning för att identifiera eventuella brister i utbildningen som skulle behöva åtgärdas. Naturbruksskolorna behöver bli uppmärksammade på vikten av att utbilda eleverna i trygg och säker djurhantering för alla slags djurslag. Det kan även tänkas att det finns behov av kurser eller annan fortbildning för lantbrukare och deras anställda för att öka kunskaperna om t.ex. djurhantering, djurbeteende och säkra och effektiva rutiner. Utveckling och implementering av säkra hanteringssystem utifrån djurens och människans behov kan också vara en effektiv åtgärd för att minska de många olycksfall som inträffar vid drivning av nötkreatur. Ett sådant arbete bör inkludera både de mobila system som lantbrukaren själv bygger upp på gården med hjälp av mobila grindar och stationära system vid nybyggnationer. Granskning av ritningar på nya djurstallar utifrån ett arbetsmiljöperspektiv utöver dagens djurskyddsperspektiv skulle på sikt kunna bidra till en bättre och säkrare arbetsmiljö.

Andelen nötkreatursolyckor låg förhållandevis högt för både kvinnor och män, även om den är särskilt dominerande hos kvinnorna. Annat är det med olyckor i samband med arbete med häst, som till stor del är en företeelse hos den kvinnliga arbetskraften och nästan inte alls återfinns hos männen. Detta beror sannolikt på att hästbranschen är väldigt kvinnodominerad och att arbetsfördelningen är ojämn då kvinnorna arbetar närmare hästen än mannen. Viktigt att notera är att endast jordbruksföretag inkluderas i föreliggande studie, vilket innebär att det finns många företag med hästverksamhet som inte ingår men där sannolikt olyckor sker i ungefär samma utsträckning. Hästnäringen är generellt dåligt genomlyst i fråga om kartläggning och statistik. Fackförbundet Kommunal har också konstaterat i en rapport att kompetensnivån kring arbetsrättsliga frågor och ledarskap är låg bland hästnäringens arbetsgivare (Kommunal, 2010). Nu har flera aktiviteter med fokus på hästnäringen inletts, där Arbetsmiljöverket bl.a. har ett projekt som startat år 2015 rörande säkerhet och rutiner för systematiskt arbetsmiljöarbete i hästnäringen med särskilt fokus på unga på arbetsplatsen. Den satsningen kommer bidra med värdefull kunskap om läget på företag med hästverksamhet att ta avstamp i för framtida åtgärder. Det är också angeläget att arbeta med att förbättra den fysiska arbetsmiljön, då det är en välkänt eftersatt fråga.

Det här var en första inledande studie med fokus på arbetsolyckor som drabbar kvinnor sysselsatta i jordbruket. Det är uppenbart att det behövs riktade insatser för att på sikt minska olycksfallen. Däremot pekar studien på kunskapsluckor som gör det svårt att precisera åtgärderna mer i detalj. Det finns därför behov av mer fördjupade studier kring bakomliggande orsaker till olyckor, arbetsförhållanden och kompetensnivåer.

Referenser

- AFA. 2013. Allvarliga arbetsskador och långvarig sjukfrånvaro – 2013. AFA Försäkring, Stockholm.
- Andersson, E. 2014. Doing Gender (in) Equality in Swedish Family Farming. Gendered labour and resources in agrarian change. *Acta Universitatis agriculturae Sueciae* 2014:74. Department of Forest Resource Management, SLU, Umeå.
- Douphrate, D. I., J. C. Rosecrance, L. Stallones, S. J. Reynolds, and D. P. Gilkey. 2009. Livestock-handling injuries in agriculture: an analysis of Colorado workers' compensation data. *Am. J. Ind. Med.* 52(5):391-407.
- Erkal, S., Gerberich, S.G., Ryan, A.D., Renier, C.M. & Alexander, B.H. 2008. Animal-related injuries: A population-based study of a five-state region in the upper midwest: Regional rural injury study II. *Journal of Safety Research* 39(4): 351-363.
- EU-OSHA. 2014. Summary - New risks and trends in the safety and health of women at work. European Agency for Safety and Health at Work. Publications Office of the European Union, Luxembourg.
<https://osha.europa.eu/en/publications/reports/summary-new-risks-trends-osh-women/view>
- ISA. 2013. Informationssystemet om arbetsskador. Arbetsmiljöverket, Stockholm.
- JTI. 2014. Kvinnor i lantbruket skadas oftare. Publicerad: 2014-12-11.
<http://www.jti.se/index.php?page=kvinnor-i-lantbruket-skadas-oftare>
- Kommunal. 2010. Ett hästjobb för Kommunal. Faktaunderlag till kommunals kongress i Stockholm 7-11 juni 2010. Kommunal.
- Larsson, T. J., Normark, M., Oldertz, C. & Tezic, K. 2009. Allvarliga arbetsskador och långvarig sjukfrånvaro 2008. Stockholm: AFA.
- Lindahl, C. 2014. Risk factors for occupational injuries during cattle handling on Swedish dairy farms. *Acta Universitatis Agriculturae Sueciae*, Doctoral thesis 2014:23. Institutionen för arbetsvetenskap, ekonomi och miljöpsykologi, SLU, Alnarp.
- Pinzke, S. & Lundqvist, P. 2007. Occupational accidents in Swedish agriculture. *Agricultural Engineering Research* 13(5): 159-165.
- Rasmussen, K., Carstensen, O. & Lauritsen, J.M. 2000. Incidence of unintentional injuries in farming based on one year of weekly registration in Danish farms. *American Journal of Industrial Medicine* 38: 82-89.
- SCB. 2014. Jordbruksstatistisk årsbok 2014. Statistiska Centralbyrån, enheten för lantbruksstatistik, Örebro.
- Stave, C., Zachau, G., Löve, J. & Dellve, L. 2009. Lantbrukares syn på risker och säkerhet i arbetsmiljön - ett genusperspektiv. Rapport från Arbets- och miljömedicin nr 125. Göteborgs universitet, Göteborg.

JTI – Institutet för jordbruks- och miljöteknik

Vi är ett tekniskt jordbruksinstitut med tydlig miljö- och energiprofil. Institutets fokus ligger på innovation och utveckling i nära samarbete med företag, organisationer och myndigheter.

På vår webbplats publiceras regelbundet notiser om aktuell forskning och utveckling vid JTI. Gratis mejlutskick av JTI:s nyhetsnotiser kan beställas på www.jti.se

På webbplatsen finns publikationer som kan läsas och laddas hem gratis. Se www.jti.se under fliken Publicerat.

Vissa publikationer kan beställas i tryckt form. För trycksaksbeställningar, kontakta oss på tfn 010-516 69 00, e-post: info@jti.se



JTI – Institutet för jordbruks- och miljöteknik
Box 7033, 750 07 Uppsala
Telefon: 010-516 69 00, Telefax: 018-30 09 56
E-post: info@jti.se
www.jti.se